

EN

**HEIMAN**  
FIRE SYSTEMS

Model:HM-626PHS  
Ten-year Battery Operated  
Photoelectric Smoke Alarm Device



PHOTOELECTRIC



G218013



1138b/02

M213-26Over1. 3



2831-CPR-F0895

Standards tested to: EN14604:2005/AC:2008



Shenzhen Heiman Technology Co., Ltd.  
No. 84 Fuqian Road, Yuexingwei Community, Guanlan,  
Longhua New District, Shenzhen, China

**IMPORTANT! PLEASE READ CAREFULLY AND SAVE.**

This user's manual contains important information about your Smoke Alarm Device's operation. If you are installing this Smoke Alarm Device for use by others, you must leave this manual—or a copy of it—with the end user

**P** Photoelectric alarms are generally more effective at detecting slow, smoldering fires that smolder for hours before bursting into flame. Sources of these fires may include cigarettes burning in couches or bedding.

**i** Ionization alarms are generally more effective at detecting fast, flaming fires that consume combustible materials rapidly and spread quickly. Sources of these fires may include flammable liquids or paper burning in a waste container.

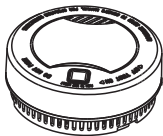
However, both types of alarms provide adequate detection of both types of fires.

If you desire the earliest detection of both smoldering fires and fast flaming fires, you should install smoke alarm devices that combine both photoelectric and ionization sensing technologies in one unit.

## PACKING LIST

PART NAME	QUANTITY
Smoke alarm device	1 Piece
Mounting bracket	1 Piece
Screw	2 Pieces
Anchor plug	2 Pieces
Manual	1 Piece

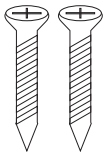
# PACKING LIST



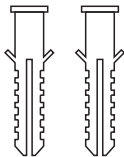
Smoke Alarm Device



Mounting Bracket



Screw



Anchor plug



Manual

# CONTENTS

1. SUPERIOR FEATURES .....	01
2. IMPORTANT SAFETY INFORMATION .....	02
3. WHERE TO LOCATE... ..	05
4. LOCATIONS TO AVOID .....	10
5. HOW TO INSTALL .....	11
6. LED INDICATORS AND HORN PATTERNS .....	15
7. FALSE ALARM CONTROL .....	16
8. TESTING THE SMOKE ALARM DEVICE .....	17
9. MAINTENANCE AND CLEANING .....	19
10. PRACTICE FIRE SAFETY.....	21
11. WHAT TO DO IN CASE OF A FIRE .....	22
12. TROUBLESHOOTING .....	23
13. LIMITATIONS OF SMOKE ALARM DEVICES ...	24
14. LIMITED WARRANTY .....	29

# 1. SUPERIOR FEATURES

- Battery Operated

Long-life lithium-ion battery sealed in the alarm to lengthen its lifetime to 10 years in standby condition.

- Operating Light (LED)

Flashes approximately every 53 seconds confirming unit is powered.

- Low Battery Warning

Alarm beeps every 53 seconds when the battery is low.

- Alarm Pause (Hush mode)

Silence your smoke alarm device by momentarily pressing the test button when non-emergency smoke (e.g. steam), causes nuisance alarms. The red light flashes every 10 seconds to remind you that the smoke alarm device has been silenced. The alarm will automatically reset after 10 minutes.

- Sensitivity Test Button  
Test the sensitivity, circuitry, batteries, horn.
- Loud 85 Decibel Piezo Electric Alarm  
Automatically resets when hazardous condition has passed.
- Easy Installation  
Fixings supplied.

## 2.IMPORTANT SAFETY INFORMATION



### **WARNING!**

PLEASE READ AND SAVE THESE INSTRUCTIONS.

- **DO NOT remove or disconnect battery to quiet unwanted alarms.** This will remove your protection. Open windows or fan the air around smoke alarm device to silence it.
- The test button accurately tests all smoke alarm device functions. **DO NOT** use any other test method. Test smoke alarm device weekly to ensure proper operation.
- This smoke alarm device should be installed only by a licensed, qualified electrician. Observe and follow all local and national electrical and building codes for installation.

- This smoke alarm device **IS NOT** designed to be the **PRIMARY** protection for buildings that require complete fire alarm systems. Buildings of this type include hotels, motels, dormitories, hospitals, nursing homes, and group homes. This is true even if they were once single family homes. However, this smoke alarm device **MAY** be used inside individual rooms as **SUPPLEMENTAL** protection.
- Install a smoke alarm device in every room and on every level of the home. Smoke may not reach the smoke alarm device for many reasons. For example, if a fire starts in a remote part of the home, on another level, in a chimney, wall, roof, or on the other side of a closed door, smoke may not reach the smoke alarm device in time to alert household members. A smoke alarm device will not promptly detect a fire **EXCEPT** in the area or room in which it is installed.
- Smoke alarm devices may not alert every household member every time. The alarm horn is loud in order to alert individuals to a potential danger. However, there may be limiting circumstances where a household member may not hear the alarm (i.e., outdoor or indoor noise, sound sleepers, drug or alcohol usage, the hard of hearing, etc.).

If you suspect that this smoke alarm device may not alert a household member, install and maintain specialty smoke alarm devices. Household members must hear the alarm's warning sound and quickly respond to it to reduce the risk of damage, injury, or death that may result from fire. If a household member is hard of hearing, install special smoke alarm devices with lights or vibrating devices to alert occupants.

- Smoke alarm devices can sound their alarms only when they detect smoke. Smoke alarm devices detect combustion particles in the air. They do not sense heat, flame, or gas. This smoke alarm device is designed to give audible warning of a developing fire. However, many fires are fast-burning, explosive, or intentional. Others are caused by carelessness or safety hazards. Smoke may not reach the smoke alarm device **QUICKLY ENOUGH** to ensure safe escape.
- Smoke alarm devices have limitations. This smoke alarm device is not foolproof and is not warranted to protect lives or property from fire. Smoke alarm devices are not a substitute for insurance. Homeowners and renters should insure their lives and property. In addition, it is possible for the smoke alarm device to fail at any time. For this reason, you must test the smoke alarm device weekly and replace every 10 years.

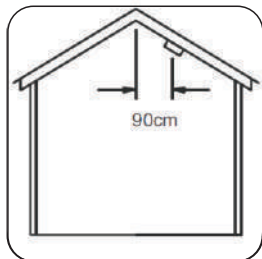
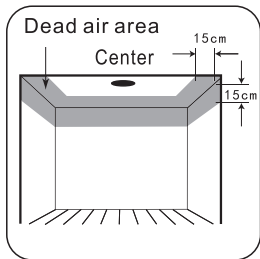


### 3. WHERE TO LOCATE

3.1 As a minimum, smoke alarm devices should be located between sleeping areas and potential sources of fire such as living rooms and kitchens. In single story homes with one sleeping area, a smoke alarm device should be installed in the hallway, as close as possible to the living accommodation. To ensure audibility in bedrooms, no smoke alarm device should be further away than 3m from any bedroom door. It may be necessary to install more than one smoke alarm device, particularly the hallway is more than 15m long. In single story homes with two separate sleeping areas, a minimum of two smoke alarm devices are required, one outside each sleeping area. In multilevel or split level homes, as a minimum a smoke alarm device should be installed on the ground floor between the staircase and any rooms in which a fire might start and on each story in circulation areas which form part of escape route (normally hallways and landings).

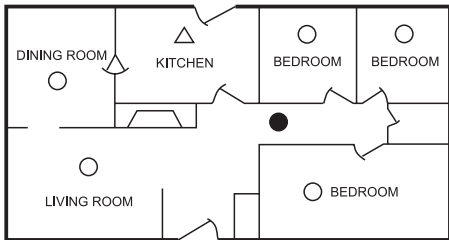
- 3.2 Additional alarms should be installed in bedrooms in anticipation of fires originating here, caused by faulty wiring, lights, appliances, smokers or other hazards.
- 3.3 For best protection, smoke alarm devices should be installed in every room in your home, apart from those listed in the Section **4 LOCATIONS TO AVOID**. Heat alarms should be used in kitchens, boiler rooms, laundry rooms, garages and such like, where smoke alarm devices would be unsuitable.
- 3.4 Install smoke alarm devices in circulation areas at a distance no greater than 7.5m from the farthest wall, no greater than 7.5m from a door to any room in which a fire might start and no greater than 7.5m from the next smoke alarm device.
- 3.5 As it is impossible to predict the source of a fire, the best location for an alarm is usually the center of a room or hallway. If it is necessary to place a smoke alarm device on a wall, always locate the detection element of the alarm 150mm to 300mm (6 to 12 inches) below the ceiling and the bottom of the alarm above the level of doors and other openings.

3.6 In rooms with simple sloped, peaked or gabled ceilings, install smoke alarm devices on the ceiling 900mm (3 feet) from the highest point of the ceiling. “Dead air” at the peak of a ceiling may prevent the smoke from reaching the alarm in time to provide an early warning.

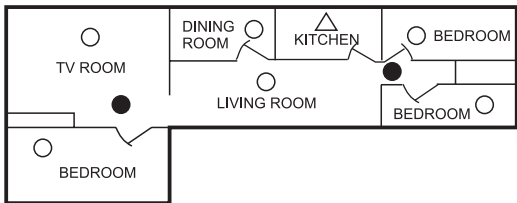


3.7 Read Section 4 LOCATIONS TO AVOID and Section 13 LIMITATIONS OF SMOKE ALARM DEVICES in this manual.

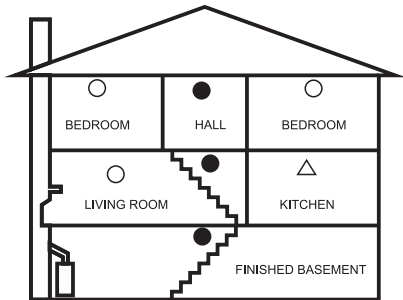
Single Story,  
one sleeping area



Single Story,  
more than one sleeping areas



## Two Story dwelling



- Smoke alarm devices for limited protection
- Additional smoke alarm devices for better coverage
- △ Heat alarms

### **IMPORTANT:**

These alarms are intended to primarily for single-occupancy private dwellings. For use in other applications the manufacturer's advice must be sought.

## 4. LOCATIONS TO AVOID

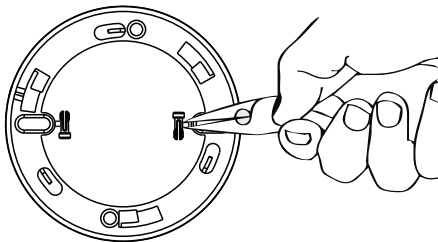
### **DO NOT locate smoke alarm devices:**

- 4.1 In turbulent air from fans, heaters, doors, windows, etc., which could draw smoke away from the alarm.
- 4.2 In high humidity area such as bathrooms and shower rooms, or where the temperature exceeds 39°C (100°F) or falls below 5°C (40°F), as high humidity can trigger nuisance alarm.
- 4.3 At the peak of an “A” frame ceiling. “Dead air” at the top may prevent smoke from reaching the alarm in time to provide early warning.
- 4.4 Less than 300mm (12 inches) from the wall when mounted on the ceiling.
- 4.5 In insect-infested areas. Tiny insects may affect performance.
- 4.6 In kitchens, boiler rooms, laundry rooms, garages. Combustion particles from cooking or car exhaust and dust and moisture could trigger a nuisance alarm.
- 4.7 In very dusty or dirty areas. Dirt and dust can build up and impair performance.
- 4.8 Within 300mm (12 inches) of light fittings or room corners.
- 4.9 In locations which would make routine testing or maintenance hazardous (e.g. over a stairwell).

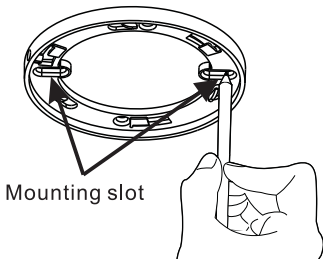
- 4.10 On poorly insulated walls or ceilings.
- 4.11 Near objects such as ceiling decorations which might impede the path of smoke to the alarm.
- 4.12 Within 1500mm (5feet) of fluorescent light fittings.

## 5. HOW TO INSTALL

- 5.1 Using needle-nose pliers or a utility knife, detach one locking pin from the mounting bracket to separate the alarm from the mounting bracket.

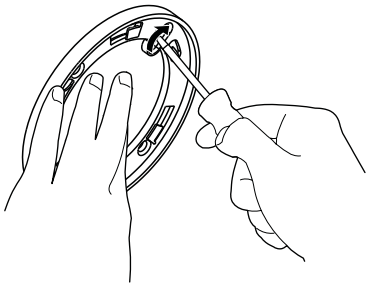


- 5.2 Draw a horizontal or vertical line 6 inches (10 cm) long on the area of ceilings or walls where this smoke alarm device is intended to locate (see Section 3 WHERE TO LOCATE).
- 5.3 Locate the mounting bracket in your chosen position. Align the two longest mounting slots with the line. Draw a mark in the center of each slot.

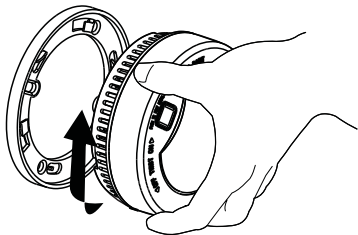


- 5.4 Drill the holes at the marks with a 3/16-inch (5mm) drill.
- 5.5 Insert the anchor plugs and screw the mounting bracket to the chosen position. **DO NOT OVER-TIGHT THE SCREWS** , this will distort the mounting bracket.



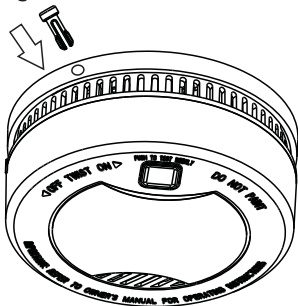


5.6 Attach the alarm to the mounting bracket and turn clockwise to lock into place.



5.7 To engage tamper-resist feature, insert the locking pin into the notch on edge of smoke alarm device after alarm is properly positioned.

**NOTE: Only when the smoke alarm device has attached to the mounting bracket can it be activated.**



5.8 Test the smoke alarm device . See Section 8 **TESTING THE SMOKE ALARM DEVICE.**

## 6. LED INDICATORS AND HORN PATTERNS

<b>CONDITION</b>	<b>LED</b>	<b>HORN</b>
Normal Operation	Red LED flashes every 53 seconds.	None
Test Condition	Red LED flashes rapidly.	Short quick beeps
Alarm Condition	Red LED flashes rapidly.	Short quick beeps
Hush Mode	Red LED flashes every 10 seconds.	None
Low Battery	Red LED flashes every 53 seconds.	One beep every 53 seconds
Malfunction	Red LED flashes every 53 seconds.	Two beeps every 53 seconds

## 7. FALSE ALARM CONTROL

The alarm features a False Alarm Control that, when activated, silences unwanted alarms for up to 10 minutes.

To use the False Alarm Control:

Press and release the test button during an unwanted alarm to silence the alarm horn. This means the smoke alarm device is in False Alarm Control.

If the smoke alarm device does not go into False Alarm Control and continues to sound its loud alarm horn or if it initially goes into False Alarm Control then resounds the alarm, the smoke is too heavy and could be a possibly dangerous situation— take emergency action.

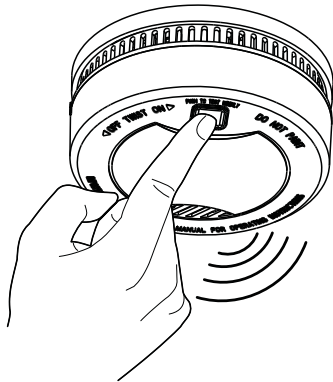
## 8. TESTING THE SMOKE ALARM DEVICE



### **WARNING!**

Test each smoke alarm device to be sure it is installed correctly and operating properly.

- The test button accurately tests all functions. **DO NOT** use an open flame to test this smoke alarm device. You may ignite and damage the smoke alarm device or your home.
  - Test smoke alarm devices weekly and upon returning from vacation or when no one has been in the household for several days.
  - Stand at arm's length from the smoke alarm device when testing. The alarm horn is loud to alert you to an emergency and can be harmful to hearing.
- 8.1 Press and release the test button to test the alarm. The alarm will sound loud short beeps. The alarm may stop sounding once releasing the test button.
- 8.2 If smoke alarm device does not sound, check whether the alarm is properly attached to the mounting bracket.



**NOTE: REPLACE OR RETURN THE ALARM IF THE TEST FUNCTION DOES NOT OPERATE PROPERLY AFTER FOLLOWING THE PROCEDURES OUTLINED ABOVE.**

**DANGER:** If alarm horn sounds, and smoke alarm device is not being tested, the smoke alarm device is sensing smoke.

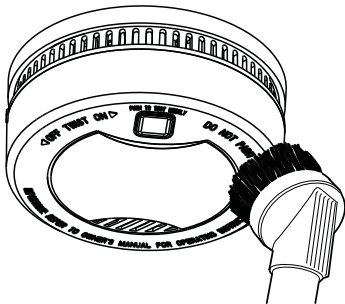
**THE SOUND OF THE ALARM HORN REQUIRES YOUR IMMEDIATE ATTENTION AND ACTION.**

## 9. MAINTENANCE AND CLEANING

This unit has been designed to be as maintenance-free as possible, but there are a few simple things you must do to keep it working properly:

9.1 Test it at least once a week.

9.2 Clean the smoke alarm device at least once a month; gently vacuum the outside of the smoke alarm device using your household vacuum's soft brush. Test the smoke alarm device. Never use water, cleaners or solvents since they may damage the unit.



- 9.3 If the smoke alarm device becomes contaminated by excessive dirt, dust and/or grime, and cannot be cleaned to avoid unwanted alarms, replace the unit immediately.
- 9.4 Relocate the unit if it sounds frequent unwanted alarms. See Section **4 LOCATIONS TO AVOID** for details.
- 9.5 When the battery back-up becomes weak, the smoke alarm device will sound one beep every 53 seconds (the low battery warning). You should replace the alarm immediately to continue your protection.



## 10. PRACTICE FIRE SAFETY

If the smoke alarm device sounds its alarm horn, and you have not pushed the test button, it is warning of a dangerous situation. Your immediate response is necessary. To prepare for such occurrences, develop family escape plans, discuss them with ALL household members, and practice them regularly.

- 10.1 Expose everyone to the sound of a smoke alarm device and explain what the sound means.
- 10.2 Determine TWO exits from each room and an escape route to the outside from each exit.
- 10.3 Teach all household members to touch the door and use an alternate exit if the door is hot. **INSTRUCT THEM NOT TO OPEN THE DOOR IF THE DOOR IS HOT.**
- 10.4 Teach household members to crawl along the floor to stay below dangerous smoke, fumes, and gases.
- 10.5 Determine a safe meeting place for all members outside the building.

## 11. WHAT TO DO IN CASE OF A FIRE

- 11.1 Don't panic; stay calm.
- 11.2 Leave the building as quickly as possible. Touch doors to feel if they are hot before opening them. Use an alternate exit if necessary. Crawl along the floor, and **DO NOT** stop to collect anything.
- 11.3 Meet at a pre-arranged meeting place outside the building.
- 11.4 Call the fire department from **OUTSIDE** the building.
- 11.5 **DO NOT GO BACK INSIDE A BURNING BUILDING.** Wait for the fire department to arrive.

**NOTE: These guidelines will assist you in the event of a fire.**

However, to reduce the chance that fires will start, practice fire safety rules and prevent hazardous situations.

## 12. TROUBLESHOOTING

<b>PROBLEM</b>	<b>SOLUTION</b>
Smoke alarm device does not respond.	Please check whether the alarm is properly attached to the mounting bracket.
Red LED flashes and the alarm sounds one beep every 53 seconds.	Battery is low- <b>REPLACE THE SMOKE ALARM DEVICE IMMEDIATELY!</b>
Red LED flashes and the alarm sounds two beeps every 53 seconds.	The alarm is malfunctioning. Please clean your smoke alarm device. Or <b>REPLACE OR RETURN FOR REPAIR IMMEDIATELY!</b>
Smoke alarm device sounds unwanted alarms intermittently or when residents are cooking, taking showers, etc.	<ol style="list-style-type: none"><li>1.Clean smoke alarm device. See Section 9 <b>MAINTENANCE AND CLEANING.</b></li><li>2.Hire an electrician to move smoke alarm device to a new location. See Section 3 <b>WHERE TO LOCATE.</b></li></ol>

## 13. LIMITATIONS OF SMOKE ALARM DEVICES

Smoke Alarm Devices have played a key role in reducing deaths resulting from home fires worldwide. However, like any warning device, Smoke Alarm Devices can only work if they are properly located, installed, and maintained, and if smoke reaches the Alarms. They are not foolproof.

### **13.1 Smoke alarm devices may not waken all individuals.**

Practice the escape plan at least twice a year, making sure that everyone is involved – from kids to grandparents. Allow children to master fire escape planning and practice before holding a fire drill at night when they are sleeping. If children or others do not readily waken to the sound of the smoke alarm device, or if there are infants or family members with mobility limitations, make sure that someone is assigned to assist them in fire drill and in the event of an emergency. It is recommended that you hold a fire drill while family members are sleeping in order to determine their response to the sound of the smoke alarm device while sleeping and to determine whether they may need assistance in the event of an emergency.

### **13.2 Smoke alarm devices cannot work without power.**

Battery operated units cannot work if the batteries are missing, disconnected or dead, if the wrong type of batteries are used, or if the batteries are not installed correctly. AC units cannot work if the AC power is cut off for any reason (open fuse or circuit breaker , failure along a power line or at a power station, electrical fire that burns the electrical wires, etc.). If you are concerned about the limitations of battery or AC power, install both types of units.

### **13.3 Smoke alarm devices cannot detect fires if the smoke does not reach the alarms.**

Smoke from fires in chimneys or walls, on roofs, or on the other side of closed doors may not reach the sensing chamber and set off the Alarm. That is why one unit should be installed inside each bedroom or sleeping area—especially if bedroom or sleeping area doors are closed at night—and in the hallway between them.

### **13.4 Smoke alarm devices may not detect fire on another floor or area of the dwelling.**

For example, a stand-alone unit on the second floor may not detect smoke from a basement fire until the fire spreads. This may not give you enough time to escape safely. That is why recommended minimum protection is at least one unit in every sleeping area, and every bedroom on every level of your dwelling. Even with a unit on every floor, stand-alone units may not provide as much protection as interconnected units, especially if the fire starts in a remote area. Some safety experts recommend installing interconnected AC powered units with battery back-up (see “About Smoke Alarm Devices”) or professional fire detection systems, so if one unit senses smoke, all units alarm. Interconnected units may provide earlier warning than stand-alone units since all units alarm when one detects smoke.

### **13.5 Smoke alarm devices may not be heard.**

Though the alarm horn in this unit meets or exceeds current standards, it may not be heard if: 1) the unit is located outside a closed or partially closed door, 2) residents recently consumed alcohol or drugs, 3) the alarm is drowned out by noise from stereo, TV, traffic, air conditioner or other appliances, 4) residents are hearing impaired or sound sleepers. Special purpose units, like those with visual and audible alarms, should be installed for hearing impaired residents.

**13.6 Smoke alarm devices may not have time to alarm before the fire itself causes damage, injury, or death, since smoke from some fires may not reach the unit immediately. Examples of this include persons smoking in bed, children playing with matches, or fires caused by violent explosions resulting from escaping gas.**

### **13.7 Smoke alarm devices are not foolproof.**

Like any electronic device, smoke alarm devices are made of components that can wear out or fail at any time. You must test the unit weekly to ensure your continued protection. Smoke alarm devices cannot prevent or extinguish fires. They are not a substitute for property or life insurance.

### **13.8 Smoke alarm devices have a limited life.**

The unit should be replaced immediately if it is not operating properly. You should always replace a smoke alarm device after 10 years from date of purchase. Write the purchase date on the space provided on back of unit.



## 14. LIMITED WARRANTY

Shenzhen Heiman Technology Co., Ltd. warrants to the original consumer purchaser each new smoke alarm device to be free from defects in material and workmanship under normal use and service for a period of ten years from the date of purchase. This warranty does not cover damage resulting from accident, misuse or abuse or lack of reasonable care of the product. This warranty is in lieu of all other express warranties, obligations or liabilities.

**THE IMPLIED WARRANTIES OF MERCHANTABILITY AND FITNESS FOR A PARTICULAR PURPOSE ARE LIMITED TO A PERIOD OF TEN YEARS FOR THE SMOKE ALARM DEVICE FROM PURCHASE DATE.**

Some states do not allow limitations on how long an implied warranty lasts, so the above limitations may not apply to you.

**IN NO CASE SHALL WE BE LIABLE FOR ANY INCIDENTAL OR CONSEQUENTIAL DAMAGES FOR BREACH OF THIS OR ANY OTHER WARRANTY, EXPRESS OR IMPLIED, WHATSOEVER, EVEN IF THE LOSS OR DAMAGE IS CAUSED BY ITS NEGLIGENCE OR FAULT.**

This warranty gives you specific legal rights, and you may also have other legal rights which vary from country to country. If service is required, please contact local authorized distributors.

DE  
**HEIMAN**  
FIRE SYSTEMS

**RAUCHWARNMELDER**  
Zehnjähriger, batteriebetriebener  
Fotoelektrischer Rauchwarnmelder  
Modus: HM-626PHS



PHOTOELECTRIC



G218013



1138b/02



2831-CPR-F0895

Standards tested to: EN14604:2005/AC:2008

Shenzhen Heiman Technik GmbH  
Fuqianstraße 84, Yuexingwei Gemeinschaft, Longhua  
Bezirk, Shenzhen, China

**WICHTIG! BITTE AUFMERKSAM LESEN UND AUFBEWAHREN.**

Diese Anleitung enthält wichtige Informationen über den Betrieb Ihres Rauchwarnmelders. Wenn Sie diesen Rauchwarnmelder für andere anbringen, müssen Sie die Anleitung bei den Endnutzern lassen.

**P** Fotoelektrische Melder sind im Allgemeinen besser für die Feststellung von langsamen, glühenden Feuern geeignet, die stundenlang schmoren, bevor Sie in Flammen aufgehen. Ursachen für diese Feuer sind zum Beispiel Zigaretten, die auf Sofas oder Bettzeug brennen.

**i** Ionisierungsmelder sind im Allgemeinen besser für die Feststellung von schnellen, flammenden Feuern geeignet, die flammbares Material schnell verbrauchen und sich schnell ausbreiten. Ursachen für diese Feuer sind zum Beispiel flammbare Flüssigkeiten oder brennendes Papier in Mülleimern. Beide Melder können allerdings beide Arten von Feuer feststellen. Wenn Sie eine frühe Feststellung von schmorenden und flammenden Feuern wünschen, sollten Sie Rauchwarnmelder anbringen, die fotoelektronische und ionisierende Technologien in einer Einheit verbinden.

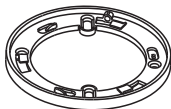
## PAKETINHALT

NAME DES TEILS	ANZAHL
Rauchwarnmelder	1 Teil
Halterung	1 Teil
Schraube	2 Teile
Anchor plug	2 Teile
Anleitung	1 Teil

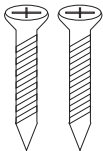
# PAKETINHALT



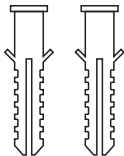
Rauchwarnmelder



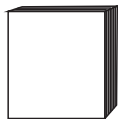
Halterung



Schraube



Anchor plug



Anleitung

# Inhalt

1. HERAUSRAGENDE MERKMALE .....	01
2. WICHTIGE SICHERHEITSINFORMATIONEN .....	02
3. ANBRINGUNGSORT .....	05
4. ORTE DIE VERMIEDEN WERDEN SOLLTEN .....	10
5. ANBRINGUNG .....	11
6. LED ANZEIGER/TON-MUSTER .....	15
7. KONTROLLE FÜR FALSCHEN ALARM .....	16
8. DEN RAUCHWARNMELDER TESTEN .....	17
9. WARTUNG UND REINIGUNG .....	19
10. FEUERSICHERHEIT AUSÜBEN.....	21
11. WAS TUN IM BRANDFALL .....	22
12. TROUBLESHOOTING .....	23
13. EINSCHRÄNKUNGEN DES RAUCHWARNMELDERS .....	24
14. EINGESCHRÄNKTE GARANTIE .....	29

# 1. HERAUSRAGENDE MERKMALE

- Batteriebetrieben

Langzeit Lithium-Ion-Batterie, die im Melder eingeschlossen ist um die Haltbarkeit im Standby-Modus auf 10 Jahre zu verlängern.

- Betriebslicht (LED)

Blinkt ungefähr alle 53 Sekunden um zu bestätigen, dass die Einheit funktionstüchtig ist.

- Warnung für fast leere Batterien

Der Alarm ertönt alle 53 Sekunden, wenn der Akku fast leer ist.

- Alarmpause (Flüster-Modus)

Sie können Ihren Rauchwarnmelder kurzfristig auf lautlos stellen, indem Sie den Testknopf drücken, wenn Rauch (zum Beispiel Dampf) eine ruhestörende Meldung bei Nicht-Notfällen auslöst. Das rote Licht blinkt alle 10 Sekunden, um Sie daran zu erinnern, dass der Rauchwarnmelder auf lautlos gestellt wurde. Der Alarm wird nach 10 Minuten automatisch neu eingestellt.

- Sensibilitätstestknopf

Sie können die Sensibilität, den Kreislauf, die Batterien und den Ton testen.

- Lauter 85 Dezibel Piezo elektrischer Melder

Wird automatische neu eingestellt, wenn die Gefahrensituation beseitigt wurde.

- Einfache Anbringung

Anbringungsmaterialien mitgeliefert.

## 2. WICHTIGE SICHERHEITSINFORMATIONEN



### WARNING!

BITTE LESEN SIE DIESE ANLEITUNG UND BEWAHREN SIE SIE AUF.

- Bitte **NICHT** die **Batterie entfernen oder lösen, um ungewollte Meldungen auszustellen**. Dadurch entfernen Sie Ihren Schutz. Öffnen Sie Fenster oder verteilen Sie die Luft um den Rauchwarnmelder herum, um den Ton abzustellen.
- Der Testknopf prüft alle Rauchwarnmelder funktionen vollständig. Benutzen Sie **KEINE** andere Testmethode. Prüfen Sie den Rauchwarnmelder wöchentlich, um einen korrekten Betrieb sicherzustellen.
- Dieser Rauchwarnmelder sollte ausschließlich von lizenzierten, qualifizierten Elektrikern installiert werden. Beachten und folgen Sie alle örtlichen und nationalen elektrischen und Gebäuderegulationen bei der Installation.

• Dieser Rauchwarnmelder ist NICHT als **HAUPTSCHUTZ** für Gebäude geeignet, die ein komplettes Brandmeldesystem benötigen. Zu Gebäuden dieser Art gehören Hotels, Motels, Wohnheime, Krankenhäuser, Altenheime und Gruppenheime. Das trifft auch auf einzelne Familienhäuser zu. Dieser Rauchwarnmelder KANN allerdings in einzelnen Zimmern und als **ZUSÄTZLICHER** Schutz verwendet werden.

• Bringen Sie in jedem Zimmer einen Rauchwarnmelder an, sowie auf jeder Ebene Ihres Hauses. Rauch kann den Rauchwarnmelder aus vielen Gründen nicht erreichen. Ein Feuer kann zum Beispiel in einer abgelegenen Ecke des Hauses anfangen, oder auf einer anderen Ebene, im Kamin, in der Wand, auf dem Dach oder auf der anderen Seite einer geschlossenen Tür, und der Rauch könnte daher den Rauchwarnmelder nicht rechtzeitig erreichen, um Haushaltsmitglieder zu warnen. Ein Rauchwarnmelder kann Brände nicht schnell feststellen, AUSSER in dem Bereich des Zimmers, in dem er angebracht wurde.

• Rauchwarnmelder warnen nicht immer jedes Haushaltsmitglied. Der Alarmton ist laut, um Personen vor potenziellen Gefahren zu warnen. Es kann allerdings einschränkende Umstände geben, bei denen Haushaltsmitglieder den Ton nicht hören können (zum Beispiel Lärm drinnen oder draußen, feste Schläfer, Drogen- oder Alkoholkonsum, Hörschäden usw.). Wenn Sie vermuten, dass der Alarm von einem Haushaltsmitglied nicht gehört werden kann,



sollten Sie spezielle Rauchwarnmelder installieren und warten. Haushaltsmitglieder müssen Melder hören können und schnell darauf reagieren können, um Schadens-, Verletzungs-, und Todesrisiken zu vermeiden, die durch ein Feuer entstehen können. Wenn ein Mitglied des Hauses unter Hörschäden leidet, sollten Sie spezielle Rauchwarnmelder mit Lichtern und Vibrationsmeldungen installieren, um Bewohnen alarmieren zu können.

- Rauchwarnmelder können nur Warnsignale von sich geben, wenn sie Rauch feststellen. Rauchwarnmelder stellen Partikel in der Luft fest. Sie können keine Hitze, Flammen oder Gas feststellen. Dieser Rauchwarnmelder wurde entwickelt, um eine hörbare Warnung bei sich entwickelnden Feuern von sich zu geben. Viele Feuer verbreiten sich allerdings schnell, sind explosiv oder wurden absichtlich gelegt. Andere Feuer werden durch Unachtsamkeit oder durch Sicherheitsrisiken verursacht. Es kann sein, dass der Rauch den Rauchwarnmelder **NICHT SCHNELL GENUG** erreicht, um eine sichere Flucht sicherstellen zu können.

- Rauchwarnmelder haben Einschränkungen. Dieser Rauchwarnmelder ist nicht einwandfrei und garantiert keinen Schutz von Leben oder Besitztümern bei Feuer. Rauchwarnmelder sind kein Ersatz für Versicherungen. Eigentumsbesitzer und Mieter sollten ihr Leben und ihre Besitztümer versichern. Es kann auch sein, dass der Rauchwarnmelder jederzeit aussetzt. Aus diesem Grund sollte der Rauchwarnmelder wöchentlich getestet werden und alle 10 Jahre ausgetauscht werden.

### 3. ANBRINGUNGORT

3.1 Rauchwarnmelder sollten mindestens zwischen Schlafräumen und potenziellen Brandursachen, wie zum Beispiel Wohnzimmern und Küchen angebracht werden. Bei einstöckigen Häusern mit einem Schlafbereich sollte der Rauchwarnmelder im Flur installiert werden, und so nahe wie möglich am Wohnbereich. Damit sie auch in Schlafzimmern gehört werden können, sollten Rauchwarnmelder nicht weiter als 3m von der Schlafzimmertür entfernt sein . Es kann sein, dass mehr als ein Rauchwarnmelder angebracht werden sollte, vor allem, wenn der Flur länger als 15m ist. Bei einstöckigen Häusern mit zwei verschiedenen Schlafbereichen sollten mindestens zwei Rauchwarnmelder angebracht werden, einer vor jedem Schlafbereich. Bei mehrstöckigen oder aufgeteilten Häusern, sollte mindest ein Rauchwarnmelder im Erdgeschoss installiert werden, zwischen der Treppe und denjenigen Zimmern, wo ein Brand entstehen könnte, und dann auf jedem Stockwerk in Bereichen, die einen Fluchtweg darstellen (normalerweise Flure und Emporen).

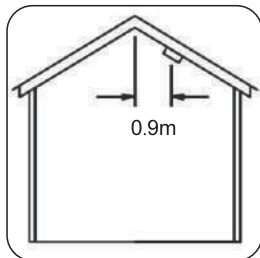
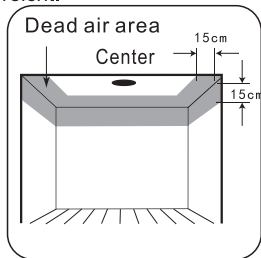
3.2 Zusätzliche Melder sollten in Schlafzimmern angebracht werden, da auch dort Brände entstehen können, zum Beispiel durch defekte Kabel, Lampen, Geräte, Raucher oder andere Risiken.

3.3 Für den bestmöglichen Schutz sollten Rauchwarnmelder in jedem Zimmer Ihres Hauses angebracht werden, außer an den Orten, die in Abschnitt 4 ORTE DIE VERMIEDEN WERDEN SOLLTEN aufgeführt sind. Hitzemelder sollten in Küchen, Boiler-Zimmern, Waschküchen, Garagen und so weiter verwendet werden, wo Rauchwarnmelder nicht geeignet sind.

3.4 Bringen Sie Rauchwarnmelder in Zirkulationsbereichen an, nicht weiter als 7.5m von der am weitesten entfernten Wand entfernt, und nicht weiter als 7.5m von Türen zu Zimmern, in den Brände entstehen könnten, und nicht weiter als 7.5m vom nächsten Rauchwarnmelder entfernt.

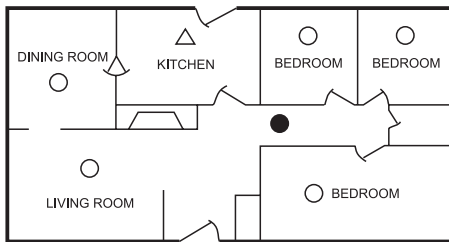
3.5 Da es unmöglich ist, eine Brandursache vorherzusehen, ist der beste Ort für einen Melder normalerweise die Mitte des Raums oder des Flurs. Wenn der Rauchwarnmelder an einer Wand angebracht werden muss, platzieren Sie das Feststellungselement des Melders zwischen 150mm und 300mm (6 bis 12 Zoll) unter der Decke und das untere Ende des Melders über der Höhe von Türen und anderen Öffnungen.

3.6 In Zimmern mit einfach gewölbten, spitzen oder winkligen Decken sollten Rauchwarnmelder 900mm (3 Fuß) vom höchsten Deckenpunkt entfernt angebracht werden. "Tote Luft" an der Spitze der Decke könnte verhindern, dass Rauch den Melder rechtzeitig für eine frühe Warnung erreicht.

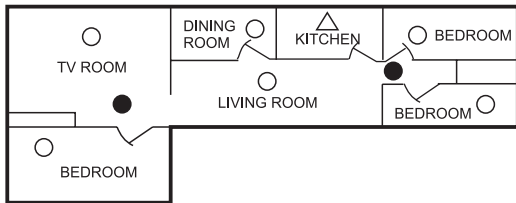


3.7 Lesen Sie Abschnitt 4 ORTE DIE VERMIEDEN WERDEN SOLLTEN und Abschnitt 13 **EINSCHRÄNKUNGEN DES RAUCHWARNMELDERS** in dieser Anleitung.

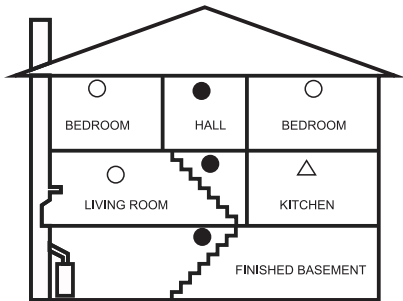
Ein Stockwerk,  
ein Schlafbereich



Ein Stockwerk,  
mehr als ein Schlafbereich



## Zweistöckiger Wohnraum



- Rauchwarnmelder für eingeschränkten Schutz
- Zusätzliche Rauchwarnmelder für bessere Abdeckung
- △ Hitzemelder

### **WICHTIG:**

Diese Melder sind hauptsächlich für einfach bewohnte private Wohnräume geeignet. Bei anderen Anwendungen sollte Rat vom Hersteller eingeholt werden.

## 4. ORTE DIE VERMIEDEN WERDEN SOLLTEN

Bringen Sie die Rauchwarnmelder NICHT an den folgenden Orten an:

4.1 In turbulenter Luft von Ventilatoren, Heizgeräten, Türen, Fenster usw., wodurch sich Rauch vom Alarm wegbewegen kann.

4.2 An Orten mit hoher Luftfeuchtigkeit, wie zum Beispiel Badezimmer oder Duschräume, oder wo Temperaturen über 39°C (100°F) entstehen können oder unter 5°C (40°F) sinken können, da hohe Luftfeuchtigkeit einen lärmstörenden Alarm auslösen kann.

4.3 An der Spitze einer „A“-geformten Decke. „Tote Luft“ an der Spitze der Decke könnte verhindern, dass Rauch den Melder rechtzeitig für eine frühe Warnung erreicht.

4.4 Weniger als 300mm (12 Zoll) von der Wand entfernt, wenn an der Decke angebracht.

4.5 In Gegenden mit vielen Insekten. Kleine Insekten können die Leistung beeinflussen.

4.6 In Küchen, Boiler-Zimmern, Waschräumen, Garagen. Partikel vom Kochen oder Autoabgase und Staub und Feuchtigkeit können einen lärmstörenden Alarm auslösen.

4.7 In sehr staubigen oder schmutzigen Gegenden. Schmutz oder Staub können sich auflagern und die Leistung beeinflussen.

4.8 300mm (12 Zoll) innerhalb von Lichtenanlagen oder Zimmerecken.

4.9 An Orten, wo Routinetests oder Wartungen gefährlich sein könnten (zum Beispiel über einer Treppe).

4.10 An schlecht isolierten Wänden oder Decken.

4.11 In der Nähe von Objekten, wie zum Beispiel Wandverzierungen, welche den Weg des Rauchs zum Alarm einschränken könnten.

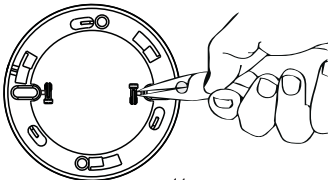
4.12 1500mm (5 Fuß) innerhalb von Lichtenanlagen.

## 5. ANBRINGUNG

5.1 Sie können es anbringen, indem Sie die magnetische Anbringung verwenden und eine Scheibe an der Unterseite des Rauchwarnmelders anbringen und die andere magnetische Scheibe an der Decke. Der Rauchwarnmelder lässt sich dadurch magnetisch an der Deckenscheibe anbringen.

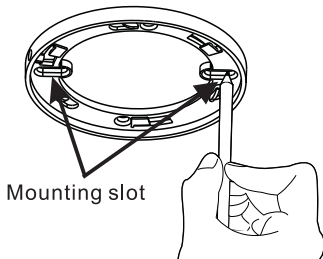
Alternativ können Sie auch die mitgelieferten Halterungen und Schrauben wie unten angezeigt anbringen.

Indem Sie Schnabelzangen oder Nutzmesser benutzen, können Sie einen Verschluss-Pin von der Halterung entfernen, um den Alarm von der Halterungsklammer zu trennen.

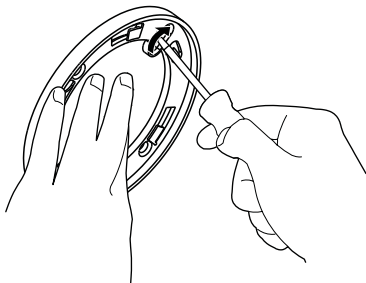




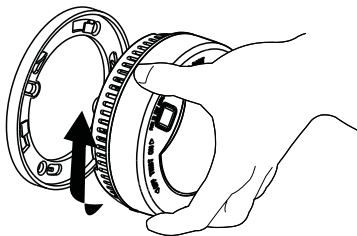
- 5.2 Zeichnen Sie eine 6 Zoll (10cm) lange horizontale oder vertikale Linie auf den Deckenbereich, wo der Rauchwarnmelder angebracht werden soll (siehe Abschnitt 3 ANBRINGUNGSORT).
- 5.3 Bringen Sie die Halterungsklammer an dem ausgewählten Ort an. Platzieren Sie die zwei längsten Halterungslöcher auf der Linie. Machen Sie eine Markierung in der Mitte der beiden Löcher



- 5.4 Bohren Sie Löcher in die Markierungen mit einem 3/16 Zoll (5mm) Bohrer.
- 5.5 Fügen Sie die Ankerungen ein und schrauben Sie die Halterungsklammer in der gewünschten Position fest. **ZIEHEN SIE DIE SCHRAUBEN NICHT ZU FEST AN**, dadurch verzieht sich die Halterungsklammer.

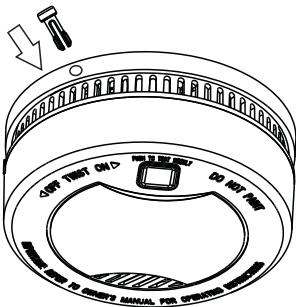


5.6 Bringen Sie den Melder an der Halterungsklammer an und drehen Sie ihn im Uhrzeigersinn, um ihn festzudrehen.



5.7 Um die Funktion zu nutzen, in der der Melder nicht verändert werden kann. Drehen Sie den Steck-Pin in den Knopf am Rande des Melders, nachdem der Melder richtig angebracht wurde.

**HINWEIS:** Der Rauchwarnmelder kann nur aktiviert werden, nachdem der Rauchwarnmelder auf der Halterungsklammer angebracht wurde.



5.8 Prüfen Sie den Rauchwarnmelder. Siehe Abschnitt 8 DEN RAUCHWARNMELDER TESTEN.

## 6. LED ANZEIGER UND TON MUSTER

ZUSTAND	LED	TON
Normaler Betrieb	Rotes LED Licht blinkt alle 53 Sekunden	Keiner
Testzustand	Rotes LED Licht blinkt rapide	Kurze schnelle Töne
Alarmzustand	Rotes LED Licht blinkt rapide	Kurze schnelle Töne
Lautloser Zustand	Rotes LED Licht blinkt alle 10 Sekunden	Keiner
Niedrige Batterie	Rotes LED Licht blinkt alle 53 Sekunden	Ein Ton alle 53 Sekunden
Störung	Rotes LED Licht blinkt alle 53 Sekunden	Zwei Ton alle 53 Sekunden

## 7. KONTROLLE FÜR FALSCHEN ALARM

Der Alarm hat eine Kontrolle für falschen Alarm, wodurch ungewünschte Meldungen für bis zu 10 Minuten auf lautlos gestellt werden können, wenn aktiviert.

Um den falschen Alarm zu benutzen:

Drücken Sie den Testknopf während eines ungewünschten Alarms um den Alarmton auf lautlos zu stellen.

Dadurch befindet sich der Rauchwarnmelder in der Kontrollfunktion für einen falschen Alarm. Wenn der Rauchwarnmelder nicht in die Falschalarmkontrolle übergeht und weiterhin einen Alarmton von sich gibt, oder wenn es zuerst in die Falschalarmkontrolle übergeht und dann wieder erklingt, dann ist der Rauch zu dick und es kann eventuell zu einer gefährlichen Situation kommen –unternehmen Sie etwas im Notfall.

## 8. DEN RAUCHWARNMELDER TESTEN!

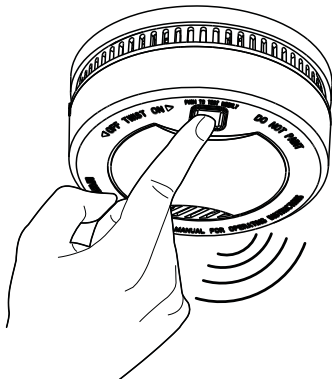


Testen Sie jeden Rauchwarnmelder um sicherzugehen, er korrekt installiert wurde und korrekt läuft.

- Mit dem Testknopf können alle Funktionen richtig getestet werden, verwenden Sie **KEINE** offene Flamme, um den Rauchwarnmelder zu testen. Dadurch könnten Sie den Rauchwarnmelder oder Ihr Haus in Brand setzen oder beschädigen.
- Testen Sie den Rauchwarnmelder wöchentlich und wenn Sie aus dem Urlaub zurückkommen, oder wenn seit mehreren Tagen niemand im Haus war.
- Stellen Sie sich eine Armlänge vom Rauchwarnmelder entfernt hin, wenn Sie den Test durchführen. Der Alarmton ist laut, damit Sie die Warnung im Notfall hören und kann sich schädlich auf das Hörvermögen auswirken.

8.1 Drücken Sie den Testknopf, um den Melder zu testen. Der Alarm erklingt in lauten kurzen Tönen. Sobald Sie den Testknopf loslassen, erlischt der Warnungston.

8.2 Wenn Sie den Rauchwarnmelder nicht hören können, überprüfen Sie, ob der Alarm richtig an der Halterungsklammer angebracht wurde.



**HINWEIS: ERSETZEN SIE DEN MELDER, ODER GEBEN SIE IHN ZURÜCK WENN DIE TESTFUNKTION NICHT RICHTIG FUNKTIONIERT, NACHDEM SIE DEN VORGANG WIE OBEN BESCHRIEBEN DURCHGEFÜHRT HABEN.**

**GEFAHR:** wenn der Alarmton erklingt und der Rauchwarnmelder nicht gerade geprüft wird, dann hat der Rauchwarnmelder Rauch festgestellt.

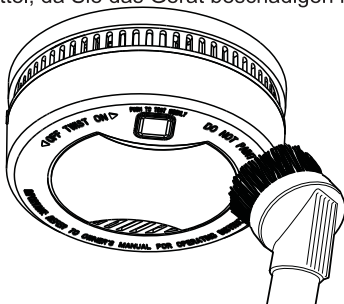
**WENN DER ALARMTON ERKLINGT, ERFORDERT DAS IHRE SOFORTIGE AUFMERKSAMKEIT UND HANDLUNG.**

## 9. WARTUNG UND REINIGUNG

Dieses Gerät wurde so wartungsfrei wie möglich entwickelt, aber einige einfache Dinge müssen dennoch ausgeführt werden, damit es weiterhin korrekt funktioniert:

9.1 Prüfen Sie das Gerät mindestens einmal die Woche.

9.2 Reinigen Sie den Rauchwarnmelder mindestens einmal im Monat: fahren Sie vorsichtig mit dem Staubsauger an der Außenseite des Rauchwarnmelders entlang, indem Sie das Bürstenteil Ihres Staubsaugers benutzen. Testen Sie den Rauchwarnmelder. Benutzen Sie niemals Wasser oder Reinigungsmittel, da Sie das Gerät beschädigen könnten.





- 9.3 Wenn der Rauchwarnmelder exzessiv mit Schmutz, Staub und/oder Dreck verunreinigt ist und nicht gereinigt werden kann, um ungewünschte Meldungen zu vermeiden, sollte das Gerät sofort ausgetauscht werden.
- 9.4 Platzieren Sie das Gerät an einem anderen Ort, wenn oft ungewünschte Meldungen ertönen. Siehe Abschnitt **4 ORTE DIE VERMIEDEN WERDEN SOLLTEN für** weitere Informationen.
- 9.5 Wenn die Batterie einen niedrigen Stand erreicht, lässt der Rauchwarnmelder alle 53 Sekunden zwei Töne erklingen (niedrige Batterie Warnung). Sie sollten den Alarm sofort austauschen, um weiterhin Schutz sicherzustellen.

## 10. FEUERSICHERHEIT AUSÜBEN

Wenn der Rauchwarnmelder den Alarmton erklingen lässt und Sie nicht den Testknopf gedrückt haben, dann ist das eine Warnung wegen einer Gefahrensituation. Sie müssen sofort reagieren. Um sich auf solch ein Ereignis vorzubereiten, sollten Sie Familienfluchtpläne erstellen und diese mit ALLEN Haushaltsmitgliedern durchgehen und regelmäßig mit ihnen üben.

10.1 Zeigen Sie allen Personen den Klang des Rauchwarnmelders und erklären Sie, was dieses Geräusch bedeutet.

10.2 Identifizieren Sie in jedem Zimmer zwei Ausgänge und einen Fluchtweg nach draußen durch jeden Ausgang.

10.3 Erklären Sie allen Haushaltsmitgliedern, dass Sie Türen fühlen und einen alternativen Ausgang benutzen müssen, wenn die Tür heiß ist. **WEISEN SIE SIE AN, DASS TÜREN NICHT GEÖFFNET WERDEN SOLLEN, WENN DIE TÜR HEISS IST.**

10.4 Erklären Sie Haushaltsmitgliedern, dass Sie über den Boden kriechen sollten, um gefährlichen Rauch zu vermeiden, sowie Abgase und Gase.

10.5 Legen Sie einen sicheren Treffpunkt für alle Mitglieder außerhalb des Gebäudes fest.

# 11. WAS TUN IM BRANDFALL

11.1 Nicht in Panik geraten; bleiben Sie ruhig.

11.2 Verlassen Sie so schnell wie möglich das Gebäude. Fassen Sie Türen an um zu fühlen, ob sie heiß sind, bevor Sie sie öffnen. Benutzen Sie falls notwendig einen anderen Ausgang. Kriechen Sie über den Boden und halten Sie NICHT an, um Dinge mitzunehmen.

11.3 Treffen Sie sich an einem vorher abgesprochenen Treffpunkt außerhalb des Gebäudes.

11.4 Rufen Sie die Feuerwehr an, wenn Sie sich **AUSSERHALB** des Gebäudes befinden.

11.5 **GEHEN SIE NICHT IN EIN BRENNENDES GEBÄUDE ZURÜCK.** Warten Sie auf die Ankunft der Feuerwehr.

HINWEIS: Diese Anleitung wird Ihnen bei Bränden behilflich sein.

Aber um die Chancen zu senken, dass Brände entstehen, sollten Sie Feuersicherheitsregeln befolgen und gefährliche Situationen vermeiden.

## 12. TROUBLESHOOTING

<b>PROBLEM</b>	<b>LÖSUNG</b>
Der Rauchwarnmelder reagiert nicht.	Überprüfen Sie, ob der Melder richtig an der Halterungsklammer angebracht wurde.
Rotes LED Licht blinkt und der Alarm lässt alle 53 Sekunden ein Geräusch ertönen.	Die Batterie ist schwach - <b>DIESES RAUCHALARMGERÄT SOFORT ERSETZEN!</b>
Rotes LED Licht blinkt und der Alarm lässt alle 53 Sekunden zwei Geräusche ertönen.	Der Melder hat eine Störung. Bitte reinigen Sie Ihren Rauchwarnmelder oder <b>ERSETZEN SIE IHN ODER GEBEN SIE IHN SOFORT ZUR REPARATUR!</b>
Der Rauchwarnmelder lässt ungewünschte Meldungen ertönen, oder wenn Anwohnen kochen oder duschen usw.	1. Reinigen Sie den Rauchwarnmelder. Siehe Abschnitt 9 <b>WARTUNG UND REINIGUNG</b> . 2. Engagieren Sie einen Elektriker, um den Rauchwarnmelder an einem neuen Ort anzubringen. Siehe Abschnitt 3 <b>ANBRINGUNGSORT</b> .

# 13. EINSCHRÄNKUNGEN DES RAUCHWARNMELDERS

Rauchwarnmelder spielen eine wichtige Rolle in der weltweiten Reduzierung von Todesfällen bei Hausbränden. Aber wie bei jedem Meldegerät können Rauchwarnmelder nur funktionieren, wenn Sie am richtigen Ort angebracht, installiert und gewartet wurden, und wenn der Rauch den Rauchwarnmelder erreichen kann. Sie sind nicht hundertprozentig sicher.

## **13.1 NICHT ALLE PERSONEN WACHEN DURCH RAUCHWARNMELDER AUF.**

Üben Sie mindestens zweimal im Jahr den Fluchtplan, und stellen Sie sicher, dass alle mitmachen – von Kindern bis zu Großeltern. Erlauben Sie Kindern, den Feuerfluchtplan zu beherrschen und übern Sie eine Feuerübung bei Nacht, wenn sie schlafen. Wenn Kinder oder andere Personen nicht sofort aufwachen, wenn der Rauchwarnmelder ertönt, oder wenn es Babys oder Familienmitglieder mit eingeschränkten Bewegungsmöglichkeiten gibt, sollten Sie sicherstellen, dass jemand dafür zuständig ist, ihnen bei einer Übung oder im Notfall zu helfen. Es wird empfohlen, dass Sie eine Übung durchführen, wenn die Familienmitglieder schlafen, und dann feststellen, wer im Notfall Hilfe benötigt.

### **1 3 . 2 RAUCHWARNMELDER FUNKTIONIEREN NICHT OHNE STROM.**

Batteriebetriebene Einheiten können nicht funktionieren, wenn die Batterien fehlen, nicht angeschlossen oder leer sind, wenn die falschen Batterien verwendet werden, oder wenn die Batterien nicht richtig installiert wurden.

AC Einheiten funktionieren nicht, wenn der AC Strom aus welchem Grund auch immer eingestellt wird (offene Sicherung oder Kreislaufstörung bei einer Stromlinie oder bei einem Kraftwerk, elektrische Feuer, die durch elektrische Kabel brennen usw.). Wenn Sie wegen den Einschränkungen durch Batterien oder AC Strom bedenken haben, sollten Sie beide Gerätetypen installieren.

### **13.3 RAUCHWARNMELDER KÖNNEN KEINE BRÄNDE FESTSTELLEN, WENN DER RAUCH DEN MELDER NICHT ERREICHT.**

Rauch durch Brände in Kaminen oder Wänden, auf Dächern oder auf der anderen Seite von geschlossenen Türen können den Sensor nicht erreichen und dadurch den Alarm nicht einschalten. Deshalb sollte in jedem Schlafzimmer und in jedem Schlafbereich ein Gerät installiert sein – vor allem wenn bei Schlafzimmern oder Schlafbereichen nachts die Türen geschlossen werden – und in den Fluren dazwischen.

### **13.4 RAUCHWARNMELDER KÖNNEN EINEN BRAND AUF EINEM ANDEREN STOCKWERK ODER IN EINEM ANDEREN WOHNBEREICH NICHT UNBEDINGT FESTSTELLEN.**

Ein einzelnes Gerät im zweiten Stock kann zum Beispiel keinen Rauch von einem Kellerbrand registrieren, bis sich das Feuer ausgebreitet hat. Dadurch haben Sie eventuell nicht genug Zeit, um sicher zu entkommen. Deshalb sollte als minimaler Schutz mindestens ein Gerät in jedem Schlafbereich angebracht werden und in jedem Schlafzimmer auf jedem Stockwerk ihres Hauses. Selbst, wenn es ein Gerät auf jedem Stockwerk gibt bieten einzelne Gerät nicht soviel Schutz wie verbundene Geräte, vor allem, wenn der Brand in einem abgelegenen Bereich entsteht. Einige Sicherheitsexperten empfehlen die Installation von verbundenen AC-betriebenen Geräten mit Batterie-Rückfallebene (siehe „über Rauchmelder“) oder professionelle Brandmeldesysteme, so dass wenn ein Gerät Rauch feststellt, alle Geräte einen Alarm erklingen lassen. Verbundene Geräte können frühere Warnsignale als einzelne Geräte erklingen lassen, da alle Melder erklingen, wenn einer Rauch feststellt.

### **13.5 ES KANN SEIN, DASS RAUCHWARNMELDER NICHT GEHÖRT WERDEN.**

Obwohl der Warnton in diesem Gerät derzeitigen Standards entspricht und diese sogar überschreitet, kann er eventuell nicht gehört werden, wenn: 1) sich das Gerät außerhalb einer geschlossenen oder teilweise geschlossenen Tür befindet, 2) Anwohner kürzlich Alkohol oder Drogen konsumiert haben, 3) der Alarm von Geräuschen aus Stereoanlagen, Fernsehen, Verkehr, Klimaanlage oder anderen Geräten übertönt wird, 4) Anwohner schlecht hören können oder fest schlafen. Hier sollten spezielle Einheiten, wie zum Beispiel visuelle und hörbare Melder, für hörgeschädigte Bewohner angebracht werden.

**13.6 Rauchwarnmelder haben eventuell nicht genug Zeit eine Warnung abzugeben, bevor der Brand zu Schäden, Verletzungen oder sogar Todesfällen führt, da der Rauch von Feuern den Rauchwarnmelder nicht unbedingt sofort erreicht. Beispiele hierfür sind Personen, die im Bett rauchen, Kinder, die mit Streichhölzern spielen, oder Feuer, die durch Gasexplosionen verursacht werden.**



### **13.7 RAUCHWARNMELDER SIND NICHT HUNDERTPROZENTIG SICHER.**

Wie bei allen elektronischen Geräten bestehen Rauchwarnmelder aus Komponenten, die jederzeit abgenutzt werden oder Störungen unterliegen können. Sie müssen das Gerät wöchentlich testen, um einen kontinuierlichen Schutz sicherzustellen. Rauchwarnmelder können nicht vor Bränden schützen oder diese löschen. Sie sind kein Ersatz für Sach- oder Lebensversicherungen.

### **3.8 RAUCHWARNMELDER HABEN EINE BEGRENZTE LEBENSDAUER.**

Das Gerät sollte sofort ausgetauscht werden, wenn es nicht richtig funktioniert. Sie sollten Rauchwarnmelder generell 10 Jahre nach dem Kaufdatum austauschen. Schreiben Sie das Kaufdatum auf die dafür vorgesehene Fläche auf der Rückseite des Geräts.

## 14. BEGRENZTE GARANTIE

Shenzhen Heiman Technology Co., Ltd. Limited garantiert dem Erstkäufer eines neuen Rauchwarnmelders, dass dieser frei von Defekten in Sachen Material und Handarbeit ist, und zwar bei normaler Verwendung und Betrieb über einen Zeitraum von zehn Jahren ab dem Kaufdatum. Diese Garantie schützt keinen Schaden, der durch Unfälle, falsche Verwendungen oder Missbrauch oder durch nicht vorhandene zu erwartende Vorsicht entstanden ist. Diese Garantie ersetzt alle anderen ausdrücklich formulierten Garantien, Verpflichtungen und Haftpflicht.

**DIE IMPLIZIERTEN GARANTIEEN DER VERKÄUFLICHKEIT UND EIGNUNG FÜR EINEN BESTIMMTEN ZWECK SIND AUF EINE ZEIT VON ZEHN JAHREN FÜR DEN RAUCHWARNMELDER AB KAUFDATUM BESCHRÄNKT.**

Einige Staaten erlauben keine Einschränkungen darüber, wie lange implizierte Garantien andauern, daher kann es sein, dass die oben genannten Einschränkungen nicht auf Sie zutreffen.

**WIR SIND IN KEINEM FALL FÜR ZUFÄLLIGE ODER FOLGERICHTIGE SCHÄDEN ZUSTÄNDIG, DIE DURCH EIN VERGEHEN VON DIESER ODER EINER ANDEREN GARANTIE ENTSTANDEN SEIND, OB AUSDRÜCKLICH ODER IMPLIZIERT, SELBST WENN DER VERLUST ODER SCHADEN DURCH FAHRLÄSSIGKEIT ODER FEHLER VERURSACHT WURDE.**

Diese Garantie verleiht Ihnen spezifische legale Rechte und Sie haben eventuell auch andere legale Rechte, die von Land zu Land variieren. Wenn eine Dienstleistung verlangt wird, kontaktieren Sie bitte Ihren regional zuständigen Vertreter.

EN

**HEIMAN**  
FIRE SYSTEMS

Model:HM-626PHS  
Ten-year Battery Operated  
Photoelectric Smoke Alarm Device



PHOTOELECTRIC



G218013



1138b/02

M213-26Over1. 3



2831-CPR-F0895

Standards tested to: EN14604:2005/AC:2008



Shenzhen Heiman Technology Co., Ltd.  
No. 84 Fuqian Road, Yuexingwei Community, Guanlan,  
Longhua New District, Shenzhen, China

**IMPORTANT! PLEASE READ CAREFULLY AND SAVE.**

This user's manual contains important information about your Smoke Alarm Device's operation. If you are installing this Smoke Alarm Device for use by others, you must leave this manual—or a copy of it—with the end user